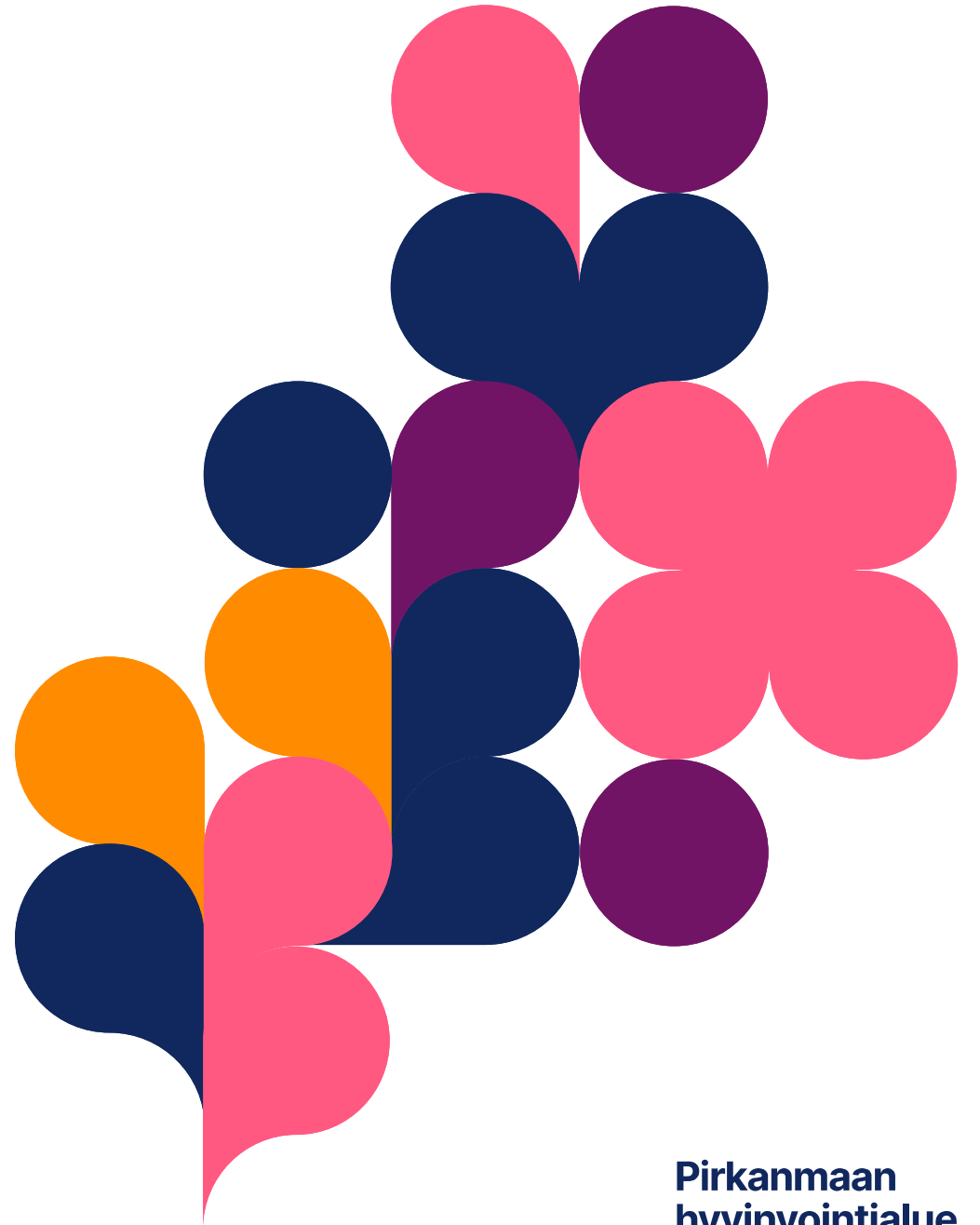


Ankkuritoiminta Pirkanmaalla

Hyvinvointi- ja
kokonaisturvallisuusvaliokunnan kokous
12.12.2024

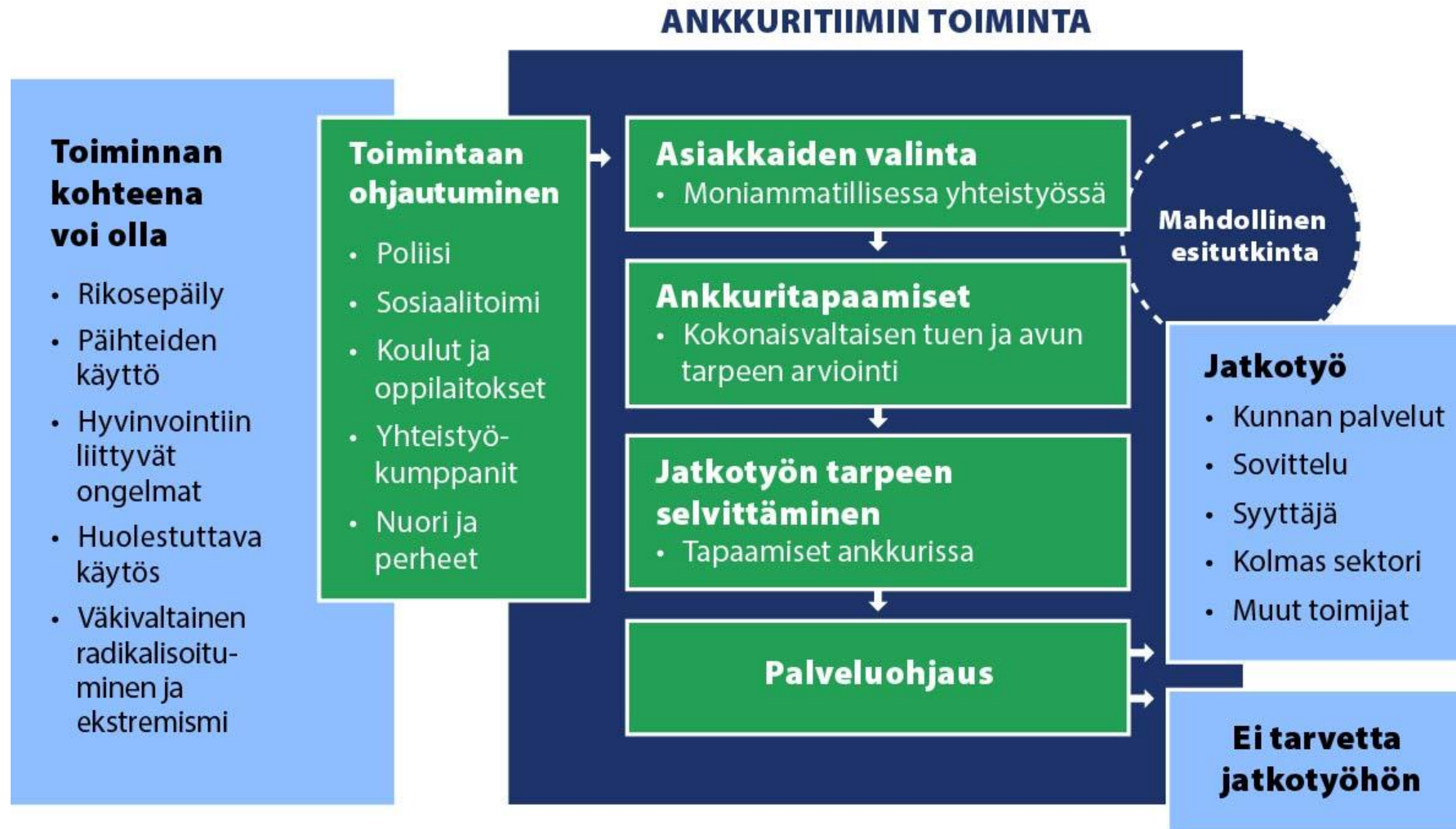
Taru Herranen
vastuualuejohtaja



Sopimus Ankkuritoiminnan järjestämisestä Pirkanmaalla

- Tampereen kaupungin ja Sisä-Suomen poliisilaitoksen välinen sopimus Ankkuritoiminnan järjestämisestä Tampereen ja Oriveden alueella siirtyi sosiaali- ja terveystalveluiden osalta Pirkanmaan hyvinvointialueelle.
- Tämän vuoden aikana on neuvoteltu Sisä-Suomen poliisilaitoksen kanssa sopimuksesta Ankkuritoiminnan järjestämisestä koko Pirkanmaan alueella. Sopimuksen osapuolina ovat Sisä-Suomen poliisilaitos ja Pirkanmaan hyvinvointialue. Sopimus on valmis ja allekirjoitettu.
- Kunnat eivät ole sopimusosapuolena, mutta moniammatilliseen Ankkuritoimintaan voidaan Ankkuritoiminnan ohjausryhmän päätöksellä ottaa mukaan myös muita viranomaistahojen edustajia, joiden kanssa tarvittaessa laaditaan erilliset sopimukset.
- Sopimukseen on kirjattu toiminnan tarkoitus ja tavoitteet, henkilöstöresursseista, johtamisesta, toiminnan kustannuksista, seurannasta ja arvioinnista.

Kuvio 1. Ankkuritoiminnan prosessikuvaus



Moniammatillinen Ankkuritoimintamalli

- Ankkuri toimintaprosessi käynnistyy, kun ammattilaisella tai läheisellä herää huoli lapsesta tai nuoresta ja siitä ilmoitetaan jollekin tiimin taholle. Yleisimmin nuori ohjataan toimintaan poliisin, sosiaalitoimen, koulun tai oppilaitoksen kautta.
- Ankkuritoimintaan ohjattavat tapaukset käydään läpi moniammatillisessa tiimissä ja valinnassa tehdään tarvittaessa yhteistyötä muiden ammattilaisten kanssa.
- Lapsen tai nuoren tilannetta tarkastellaan moniammatillisesti ja sovitaan tapaaminen lapsen tai nuoren sekä hänen läheistensä kanssa. Tapaamisessa kartoitetaan lapsen tai nuoren ja perheen kokonaisvaltainen tilanne ja tuen tarve.
- Ankkuritiimin ensisijaisena tehtävänä on huolehtia, että nuori saa tarkoituksenmukaisen avun tilanteeseensa esimerkiksi palveluohjauksen keinoin. Ensisijaista on vastata lapsen tai nuoren tarpeisiin ja yksilölliseen tilanteeseen, voidaan prosessista tarvittaessa myös poiketa.
- Ensisijaisesti ne alle 15-vuotiaat lapset ja nuoret, jotka ovat ensimmäistä kertaa tehneet rikoksen tai rikollisen teon ja/tai ovat käyttäneet huumeita ja/tai päihteitä tai ovat muutoin syrjäytymisvaarassa.

Pirkanmaan Ankkuritoiminnan sovitut toimintatavat

- yhteiset lasten/nuorten tapaamiset/puhutukset, joihin osallistuu poliisi ja sosiaali- ja terveydenhuollon ammattihenkilö
- asiakkaan suuntaan poliisivetoinen, sisäisesti tasavertainen moniammatillinen työskentely
- Ankkuritiimiin kuuluva sosiaali- ja terveydenhuollon ammattihenkilö voi pyytää poliisin mukaan myös itse sopimaansa tapaamiseen
- tiedon jakaminen tiimin jäsenten kesken
- tiedon välittäminen edelleen perhepalveluiden ja lastensuojelun työntekijöille heidän asiakkaitaan koskevista asioista
- konsultointi
- nopea ja varhainen puuttuminen ja palveluiden tarjoaminen
- sosiaalityöntekijällä mahdollisuus palvelutarpeen arvioinnin tekemiseen tai sen laatimiseen osallistumiseen yhteistyössä perhepalveluiden tai lastensuojelun kanssa
- asiakkaan arvostava kohtaaminen
- sovittelutoiminnan vahva hyödyntäminen



Ankkuritoiminnan nykytilanne Pirkanmaalla

- Tampereella on vakiintunutta pidempään jatkunutta vakiintunutta Ankkuritoimintaa.
- Sosiaalityöntekijöitä 2,5 työvuotta ja poliiseja 3+1 esihenkilö. Useimmilla työtehtäviin kuuluu myös muuta kuin Ankkuri-toimia.
- Puhutuksia poliisin kanssa 270 , lisäksi useita ryhmäpuhutuksia koululla tai Sosiaalitoimessa
- Puhutusten lisäksi Ankkuri-sosiaalityöntekijöiden kontakteja (uhrit ja lievät teot) noin 250.
- Ankkuritoiminnan kaltaista yhteistyötä on toteutettu muutamilla muilla paikkakunnilla, mutta toiminta ei ole perustunut sopimukseen poliisin kanssa, eikä sitä ole tilastoitu.
- Sopimus Pirkanmaan laajuisesta Ankkuritoiminnasta on solmittu ja toiminta käynnistetään ensi vuoden alusta.

Toiminnan tuloksia

- Ensikertalaisten kohtaaminen uudelleen on erittäin harvinaista. 15-17-vuotiaiden rikolliset teot ovat vähentyneet Tampereella, mitä osittain selittää perusteelliset toimet ennen rikosvastuukäyä.
- Ankkuri-toiminnassa kohdataan myös sellaisia lapsia, joiden tilanteet ovat olleet heikkoja jo pidempään ja nämä nuoret syylistyvät myös uusiin tekoihin Ankkuri-toimista huolimatta. Näissä tapauksissa lastensuojelutoimien tulisi olla merkittävästi vahvempia.

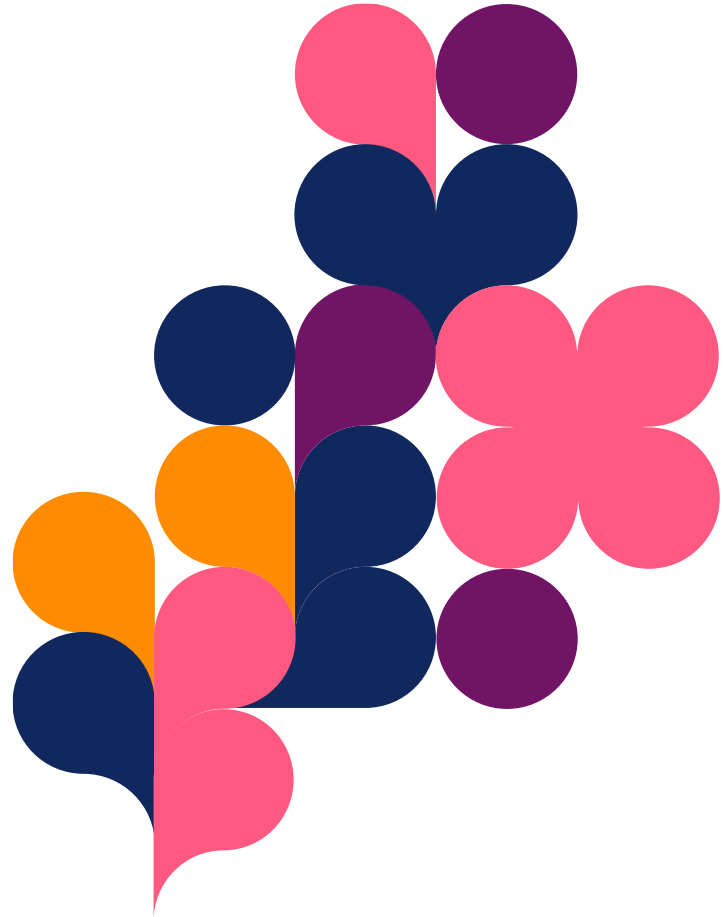


Kouluväkivallasta ja kiusaamisesta

- Millä tavalla kouluväkivalta/koulukiusaaminen näyttäytyy ankkuritoiminnassa?
 - *Päivittäin, suurin osa pahoinpitelyistä tapahtuu koulupäivien aikana. Osaan näistä tapauksista liittyy kiusaamista mutta ei automaattisesti. Kiusatuksi tuleminen voi olla myös syy nuoren omaan väkivaltakäyttäytymiseen. Kiusaamisen muodot ovat moninaisia.*
- Millaisia vaikutuksia somella on kouluväkivaltaan/koulukiusaamiseen?
 - *Kouluissa tapahtuva kiusaaminen laajenee myös sosiaaliseen mediaan ja tapahtuu näin lapsen elämän useilla sektoreilla ja siihen puuttuminen on aiempaan vaikeampaa. Somekiusaaminen läikkyy myös koulupäiviin. Koulukiusaaminen voi olla muodoltaan myös muita raakoja tekoja kuin väkivaltaa, esimerkiksi nöyryytysvideoiden tai seksuaalisten kuvien jakamista.*
- Miten kouluväkivaltaa/koulukiusaamista voitaisiin ankkuritoiminnan kautta paremmin ennaltaehkäistä? Millaisia resursseja tarvittaisiin?
 - *Tämän hetkinen Ankkuritoiminta kohdistuu pääosin tilanteisiin, kun jotain on jo tapahtunut, jolloin ennaltaehkäisy on tilanteiden eskaloitumisen estämistä tai uusien vastaavien tilanteiden estämistä. Jos koulurauhaa halutaan turvata aiempaa tehokkaammin tulisi saada resursseja kaikkien koululaisten kohtaamiseen muunkin kuin yksittäisten tapausten selvittelyssä tai yleisessä laillisuuskasvatuksessa. Lähtökohtaisesti kouluväkivallan ennalta ehkäisyyn tulee olla koulun omien toimien keskiössä, eikä se ole Ankkurityön pääkohde.*
- Mitä muita toimenpiteitä tulisi tehdä kouluväkivallan kitkemiseksi?
 - *Koulujen henkilökunnan tulee toimia itse esimerkkinä tilanteiden tehokkaasta ja asiallisesta kohtaamisesta ja ongelmien ratkaisemisesta. Kaikkien henkilökunnan jäsenten tulee puuttua ja hoitaa konfliktitilanteita yhteisesti sovitulla tavalla. Varhaisiin kiusaamistapauksiin tulee puuttua ennen tilanteiden vaikeutumista. Turvaa kouluissa ja muissa tiloissa luodaan sillä että lapset tulevat kuulluiksi ja nähdyiksi.*

Keskustelutilaisuus Ankkuritoiminnasta Pirkanmaalla

- **Kutsu keskustelutilaisuuteen Ankkuri-toimintamallin toteuttamisesta Pirkanmaalla**
- Sisä-Suomen poliisilaitos ja Pirkanmaan hyvinvointialue ovat uudistaneet yhteistyösopimuksen moniammatillisen Ankkuri-toimintamallin toteuttamisesta Pirkanmaalla.
- Moniammatillisen Ankkuritoiminnan keskeiset asiakasryhmät ovat Pirkanmaalla asuvat, rikoksia ja rikollisia tekoja tekevät ja syrjäytymisvaarassa olevat alle 15-vuotiaat lapset ja nuoret ja heidän perheensä sekä erillisellä harkinnalla 15–17-vuotiaat nuoret ja heidän perheensä.
- Ankkuritoiminnan tavoitteena on puuttua nuorten rikoksentekijöiden toimintaan jo ennen kuin varsinainen rikoskierre ehtii muodostua.
- Pirkanmaan hyvinvointialue ja Sisä-Suomen poliisilaitos kutsuvat Pirkanmaan kuntien johdon sekä sivistys- ja nuorisopalveluiden vastuuviranhaltijat ja järjestötoimijoita yhteiseen keskustelutilaisuuteen asian osalta.
- **Tilaisuus järjestetään 4.2.2025 klo 13.00–15.30 Tampereen pääpoliisiaseman auditoriossa (Sorinkatu 12, Tampere).**
- Ilmoittautumiset tilaisuuteen pyydetään osoitteeseen tanja.volanen@pirha.fi 31.1.2025 mennessä.



Yhteystiedot

Taru Herranen
vastuualuejohtaja
sosiaalipäivystyksen ja kriisityön vastuualue
Naulakatu 2, 33100 Tampere
0400 380651
taru.herranen@pirha.fi

pirha.fi



**Pirkanmaan
hyvinvointialue**